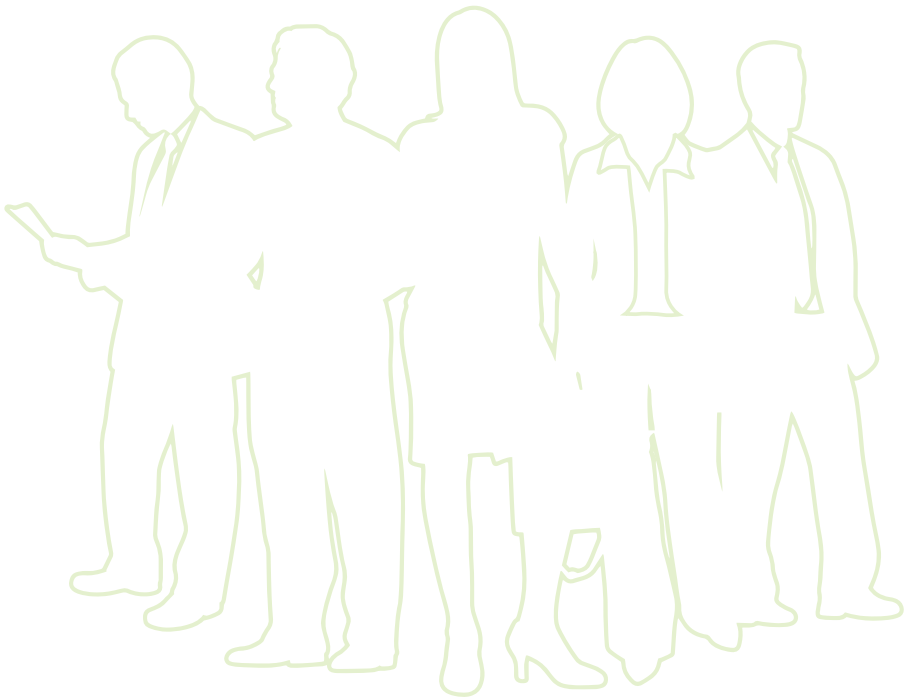


TÖÖTUKASSADE HÜVITISTE TEATMIK 2014



Palgapõhise päevaraha eeldused ja suurus | [Palgapõhise
töötuskindlustuskaitse kestus](#) | Ettevõtja töötuskindlustuskaitse
Tõise tulu ja sotsiaalhüvitiste mõju | Töötuspukusetootus
[Kuidas taotleda hüvitist](#) | Olulised õigusaktid
Palgapõhise päevaraha tabel | Töötukassade kontaktandmed

TÖÖTUKASSADE HÜVITISTE TEATMIK 2014

Töötukassade Ühisorganisatsiooni (Työttömyyskassojen Yhteisjärjestö, TYJ) välja antud hüvitiste teatmik sisaldab teavet töötukassade makstavate hüvitiste kohta. Nende hüvitiste hulka kuuluvad töötutele makstav palgapõhine päevaraha (ansiopäiväraha) ja töötuspuhkusel (vuorotteluvapaa – vabatahtlik pikaajaline puhkus, mille ajaks loovutab töötaja oma töökoha töötule) olijatele makstav töötuspuhkusetootus. Täpsemat teavet hüvitiste kohta saate TYJ kodulehelt aadressil www.tyj.fi. Teie isikliku olukorraga seotud küsimustes annab teile nõu teie oma töötukassa. Töötukassade kontaktandmed on käesoleva teatmiku lõpus.

Soome Töötukassade Ühisorganisatsiooni kuulub 28 palgasaajate ja kaks ettevõtjate töötukassat. TYJ jagab teavet palgapõhiste töötushüvitistega seotud üldküsimuste kohta ja edendab töötukassade tegevust. TYJ teeb ettepanekuid ja avaldab seisukohavõtte töötute sotsiaalkindlustuskaitse arendamiseks ning teeb koostööd Põhjamaade analoogiliste organisatsioonidega.

Pange tähele, et TYJ ei vaata läbi hüvitisetaotlusi. Palgapõhise päevaraha või töötuspuhkusetootuse taotlus koos lisadega tuleb saata oma töötukassasse.

Lisateavet palgapõhise
töötuskindlustuskaitse kohta saate
aadressilt www.tyj.fi või oma töötukassast.

SISUKORD

Töötukassad ja kassa liikmelisus.....	4
Palgapõhise päevaraha eeldused	4
Palgapõhise päevaraha suurus.....	7
Töehõiveteenused.....	8
Palgapõhise töötuskindlustuskaitse kestus.....	9
Tõise tulu mõju palgapõhisele päevarahale.....	11
Sotsiaalhüvitiste mõju palgapõhisele päevarahale	13
Ettevõtja töötuskindlustuskaitse	13
Kuidas taotleda palgapõhist päevaraha.....	16
Töötuspuhkusetootus.....	18
Olulised õigusaktid	20
Töötukassade kontaktandmed.....	21
Palgapõhise päevaraha tabel.....	23

TÖÖTUKASSAD JA KASSA LIIKMELISUS

Töötukassade ülesandeks on maksta oma liikmetele töötuse ajal palgapõhist töötuskindlustushüvitist. Töötukassa liikmeteks on töö- või teenistussuhtes olevad palgatöötajad või ettevõtjad. Töötukassad täidavad neile seadusega pandud ülesannet ja kõikide hüvitiste saamise eeldused on defineeritud seaduses. Töötukassade tegevust kontrollib Finantsinspeksioon (Finanssivalvonta).

Töötukassa liikmeks astumiseks tuleb esitada avaldus. Liikmesuse taotlemise ajal tuleb teil teha palgatööd või tegutseda ettevõtjana. Öpingud ei takista töötukassaga liitumist. Liikmeks astumise avalduste blankette ja juhiseid saate töötukassadest, mille kontaktandmed on käesoleva teatmiku lõpus. Kui liitute ühtlasi ametiühinguga, võite küsida lisateavet ka oma ametiühingult.

Kui vahetate töötukassat, saate eelmises kassas kogunenud liikme- ja tööstaaži kuu aja jooksul uude kassasse üle kanda.

PALGAPÕHISE PÄEVARAHA EELDUSED

Te võite saada töötukassast palgapõhist päevaraha, kui

- olete täielikult või osaliselt töötu
- otsite täiskohaga tööd ja olete registreerunud töö- ja ettevõtlusbüroos (työ- ja elinkeinotoimisto, TE-toimisto) töötuks tööotsijaks
- olete töötukassa liige
- olete kassa liikmeks oleku ajal täitnud tööstaažitingimuse
- olete 17–64-aastane (sundpuhkusel olles 17–67-aastane).

Registreerumine töö- ja ettevõtlusbüroos

Palgapõhise päevaraha saamiseks tuleb teil töötuks jäädes kohe registreeruda töö- ja ettevõtlusbüroos tööotsijaks. Registreeruda ei saa tagasiulatuvalt.

Töö- ja ettevõtlusbüroo annab töötukassale siduva hinnangu sellest, kas te vastate palgapõhise päevaraha maksmise töøjõupoliitiliste eeldustele, mis on kehtestatud seadusega. Selline eeldus on näiteks see, kas isikut saab tööturul kasutada. Töötukassa saab maksta palgapõhist

päevaraha ainult sel juhul, kui töö- ja ettevõtlusbüroo hinnang seda ei takista. Kui te näiteks õpite täiskoormusega või tegutsete täiskoormusega ettevõtjana, ei ole teil õigust palgapõhisele päevarahale. Täpsemat teavet töøjõupoliitiliste eelduste ja tööotsijaks registreerumise kohta saate töö- ja ettevõtlusbüroost või veebiaadressilt www.te-palvelut.fi.

Pärast registreerumist tuleb tööotsija staatuse säilitamiseks järgida töö- ja ettevõtlusbüroo antavaid juhiseid ja kuupäevi.

Palgasaaja liikmesus- ja tööstaažitingimus

Palgasaaja tööstaažitingimuse (työssäoloehto) kestus on 26 kalendrinädalat. Tööstaažitingimuse täitmiseks on seega vaja tööl käia vähemalt kuus kuud. Tööstaažitingimuse täitmisel läheb arvesse iga töönädal, millel on tööd olnud vähemalt 18 tundi ja töö eest on makstud kollektiivlepingule vastavat palka. Kui valdkonnas ei ole kollektiivlepingut, peab 2014. aastal täiskohaga töö eest makstav palk olema vähemalt 1154 eurot kuus.

Töö ei pea olema pidev, kuid tööstaažitingimus peab olema täidetud kontrollperioodi jooksul. Kontrollperiood on 28 kuu pikkune ja see arvestatakse tagantjärele alates töötuks tööotsijaks registreerumisest.

Palgapõhist päevaraha saab maksta ainult sel juhul, kui tööstaažitingimus on kassa liikmeks oleku ajal täidetud. Liikmeks oleku aeg peab seega olema vähemalt 26 nädalat.

Tööstaažitingimuse 28-kuulist kontrollperioodi saab pikendada näiteks haiguse, ajateenistuse, töötuspuhkuse, stipendiumi saamise perioodi, lapse sünni ja alla 3-aastase lapse kasvatamise või töö- ja ettevõtlusbürooga kooskõlastatud tööhõiveteenuse kasutamise tõttu. Kontrollperioodi pikendatakse kuni seitse aastat.

Tööstaažitingimuse kehtivus lõpeb, kui olete tööturult mõjuva põhjuseta eemal üle kuue kuu või tegutsete palgasaajate töötukassa liikmeks oleku ajal täistööajaga ettevõtjana üle 18 kuu. Sel juhul saab töötukassa palgapõhist päevaraha maksta alles siis, kui tööstaažitingimus on uuesti täidetud.

Tööstaaži arvestamisel on erandeid näiteks siis, kui töötate erandliku tööajakorraldusega valdkonnas (nt pedagoogilisel tööl õppeasutuses või loometööl) või kui töötamise ajal makstakse osalist haiguspäevaraha (osasairauspäiväraha).

Tähtajalised piirangud

Palgapõhise päevaraha õiguse algamisel kehtestatakse omavastutusaeg, mille eest hüvitist ei maksta. Peale selle võivad palgapõhise päevaraha õiguse algust edasi lükata töösuhte lõppemisega seotud majanduslik hüvitis (taloudellinen etuus) või omal soovil töölt lahkumisele järgnev ooteaeg (karenssiaika). Majandusliku hüvitise maksmise periood ja ooteaeg võivad kattuda. Seevastu omavastutusaeg hakkab jooksmas alles pärast võimaliku ooteaja või majandusliku hüvitise maksmise perioodi lõppu.

Omavastutusaeg

Omavastutusaeg on viie tööpäeva (E–R) pikkune. See kehtestatakse alati, kui palgapõhise päevaraha maksmise maksimumperiood (500 päeva) algab otsast peale, kuid vaid üks kord aastas. Omavastutusaeg peab täituma kaheksa järjestikuse kalendrinädala jooksul.

Majandusliku hüvitise maksmise periodiseerimine

Töandja makstav töösuhte lõppemisega seotud majanduslik hüvitis periodiseeritakse viimasest töösuhtest arvestatud päevapalga alusel. Periodiseerimisaja eest ei maksta palgapõhist päevaraha.

Näide periodiseerimise kohta

Taotleja päevapalk on 100 eurot. Talle makstakse töösuhte lõppemisel 5 000 eurot nn kuldse käepigistusena. Hüvitis periodiseeritakse päevapalga järgi: $5\,000 / 100 = 50$. Seega ei maksta taotlejale päevaraha 50-päevase (E–R) aja eest alates töösuhte lõppemisest.

Ooteajad

Kui olete ise põhjastanud töösuhte lõppemise või keeldute tööst, koolitusest või tööotsimiskava (työllistymissuunnitelma) koostamisest, võib tagajärjeks olla töö- ja ettevõtlusbüroo määratud hüvitiseta tähtaeg ehk nn ooteaeg (karenssiaika). Töö- ja ettevõtlusbüroo annab ooteaja kohta töötukassale siduva hinnangu, mis välistab palgapõhise päevaraha maksmise kõnealuselt ajalt. Täpsemat teavet ooteaegade ja nende määramise aluste kohta saate töö- ja ettevõtlusbüroost.

PALGAPÕHISE PÄEVARAHA SUURUS

Oma palgapõhise päevaraha suurust saate hinnata teatmiku lõpus oleva tabeli või veebiaadressil www.tyj.fi asuva päevarahakalkulaatori abil.

Palgapõhise päevaraha suurus arvestatakse töökaotusele eelnenud, vähemalt tööstaažitingimusele vastaval ajavahemikul saadud stabiliseerunud palga põhjal. Palgapõhise päevaraha arvutamisel võetakse arvesse palgad, mis on makstud selliste kalendrinädalate eest, mis annavad tööstaažitingimuse täitmiseks vajalikku staaži.

Palgapõhine päevaraha koosneb põhiosast (perusosa), palgapõhisest osast (ansio-osa) ja lapsevanema lisatoetustest (lapsikorotukset).

- Põhiosa on igal aastal rahvapensioni indeksi (kansaneläkeindeksi) järgi kinnitatava põhipäevaraha suurune. 2014. aastal on põhipäevaraha suurus 32,66 eurot.
- Palgapõhine osa on 45 % päevapalga ja põhiosa vahest. Kui kuupalk ületab kriitilise piiri (2014. aastal 3429,30 eurot), on palgapõhine osa seda rahasummat ületavalt osalt 20 %.
- Lapsevanema lisatoetust võib saada alla 18-aastase lapse kasvatamise eest. Lapsevanema lisatoetused on 2014. aastal järgmised: ühe lapse eest 5,27 eurot, kahe lapse eest 7,74 eurot ja kolme või enama lapse eest 9,98 eurot.

Täielik palgapõhine päevaraha koos lapsevanemale lisatoetustega võib moodustada kuni 90% päevaraha aluseks olevast päevapalgast.

Palgatulust arvatakse maha puhkuseraha (lomaraha) ja puhkusehüvitis (lomakorvaus). Lisaks nendele summadele tehakse mahaarvamine, mille suurus määratakse igal aastal kindlaks palgasaaja tööpensioni- ja töötuskindlustusmaksete ning haiguskindlustuse päevarahamakse alusel. 2014. aastal täidetavates tööstaažitingimustes on see mahaarvamine 4,13%.

Näide palgapõhise päevaraha arvutamise kohta

Kuupalk	2000,00 €
- 4,13 % võrra alandatud kuupalk (2000 x 0,9587)	1917,40 €
- päevapalk (1917,40 / 21,5)	89,18 €
- palgapõhine osa (0,45 x [89,18 – 32,66])	25,43 €
- päevaraha (32,66 + 25,43)	58,09 €
päevaraha kuus x 21,5 =	1248,94 €

Kõrgendatud palgapõhine osa

Võite saada tähtajalist kõrgendatud palgapõhist päevaraha, kui teil on piisav töökogemus või kasutate tööhõiveteenust.

Kõrgendatud palgapõhine osa on 65% päevapalga ja põhiosa vahest. Kui kuupalk ületab kriitilise piiri (2014. aastal 3429,30 eurot), on palgapõhine osa seda rahasummat ületavalt osalt 37,5%.

Kõrgendatud palgapõhist osa makstakse kuni 90 päeva eest, kui

- teil on vähemalt 20 aastat tööstaaži
- olete olnud palgasaaja töötukassa liige vähemalt viis aastat
- teie tööleping on lõpetatud ja
- olete registreerunud töö- ja ettevõtlusbüroos töötuks töötamiseks 60 päeva jooksul alates töösuhte lõppemisest.

Tööhõiveteenuse kasutamise ajalt, mis on kokku lepitud töö- ja ettevõtlusbüroos ja töötusimiskavas, makstakse kõrgendatud palgapõhist osa kuni 200 päeva eest.

Kõrgendatud palgapõhise osa maksmisel võib palgapõhine päevaraha koos lapsevanema lisatasudega võrduda maksimaalselt päevaraha aluseks oleva palgaga.

Kõrgendatud palgapõhise osa mõju palgapõhisele päevarahale saate hinnata teatmiku lõpus oleva tabeli või veebiaadressil www.tyj.fi asuva päevarahakalkulaatori abil.

TÖÖHÕIVETEENUSED

Töö- ja ettevõtlusbüroo võib suunata töötaja tööhõiveteenuseid (työllistymistä edistävät palvelut) kasutama.

Sel juhul makstakse nende kasutamise aja eest palgapõhist päevaraha. Töötukassa maksab tööhõiveteenuste kasutajatele seda palgapõhist päevaraha, millele tal oleks õigus töötu olles. Peale selle võib teil tööhõiveteenuse kasutamise ajal olla õigus kõrgendatud palgapõhisele osale ja kuluhüvitisele.

Tööhöiveteenuste hulka kuuluvad

- tööotsimistreening (työnhakuvalmennus)
- karjäärikoolitus (uravalmennus)
- proovitöö tegemine
- tööjõukoolitus
- omaalgatuslik õppimine
- tööalased rehabilitatsiooniteenused (kuntouuttava työtoiminta).

Palgapõhise päevaraha 500-päevane maksimumaeg jookseb ka tööhöiveteenuste kasutamise ajal. Töötuhüvitist makstakse tööhöiveteenuste kasutamise aja eest oote- või omavastutusajast hoolimata.

Lisateavet tööhöiveteenuste ja nende taotlemise kohta saate töö- ja ettevõtlusbüroost või veebiaadressilt www.te-palvelut.fi.

Kuluhüvitis

Enamiku tööhöiveteenuste kasutamise aja eest makstakse lisaks töötuhüvitisele ka kuluhüvitist (kulukorvaus). Kuluhüvitise suurus on üheksa eurot päeva kohta. Kõrgendatud kuluhüvitis on 18 eurot päeva kohta. Kõrgendatud kuluhüvitist makstakse siis, kui tööhöiveteenust osutatakse väljaspool tavapärasest töölkäimisareaali (työssäkäyntialue) või kui teenust osutatakse väljaspool koduomavalitsust ja selle kasutamisega kaasnevad majutuskulud. Kuluhüvitis on maksuvaba tulu.

PALGAPÕHISE TÖÖTUSKINDLUSTUSKAITSE KESTUS

Palgapõhist päevaraha makstakse viie päeva eest nädalas, maksimaalselt 500 töötuspäeva eest.

Kui teil on tööstaži alla kolme aasta, lühendatakse palgapõhise päevaraha palgapõhise osa maksmise 500-päevast maksimumperioodi 100 päeva võrra.

Maksmise 500-päevast maksimumperioodi lühendatakse 100 päeva võrra ka juhul, kui keeldute tööhöiveteenuse kasutamisest või katkestate teenuse kasutamise päevaraha maksmise esimese 250 päeva jooksul. Kui kasutate teenust päevaraha maksmise esimese 250 päeva jooksul vähemalt 40 päeva ja saate selle aja eest kõrgendatud palgapõhist

osa, siis tööhöiveteenuse kasutamisest keeldumise või selle kasutamise katkestamise alusel maksimumperioodi ei lühendata.

Kui palgapõhise osa maksmise maksimumperioodi on lühendatud, võrduv töötukassa makstav palgapõhine päevaraha viimase 100 või 200 päeva eest põhipäevarahaga.

Kui olete pärast 500-päevase maksimumaja möödumist ikka veel töötu, saate taotleda Rahvapensioniametilt (Kela) tööturutoetust.

500 päeva loenduri nullimine

Kui 26 kalendrinädala pikkune tööstaažitingimus täitub uuesti, alustatakse 500-päevase maksimumperioodi arvestamist algusest peale.

Palgapõhise päevaraha uuestiarvutamine ja 80-protsendine kaitse

Palgapõhine päevaraha arvutatakse uuesti iga kord, kui täitub 26 kalendrinädala pikkune tööstaažitingimus. Uus arvutus tehakse isegi siis, kui eelmises 500-päevases arvestuses on päevi, mille eest ei ole raha makstud. Palgapõhist päevaraha arvutatakse maksimaalselt üks kord aastas.

Kui 500-päevane maksimaalne makseperiood ei ole enne uut arvutamist täitunud, on palgapõhine päevaraha vähemalt 80% varasemast, ilma lapsevanema lisatasudeta makstud palgapõhisest päevarahast.

Lisapäevaõigus

Palgapõhist päevaraha võidakse maksta ka pärast 500-päevast maksimumperioodi kuni 65. eluaastani niinimetatud lisapäevadel, kui

- olete sündinud aastatel 1950-1954 ja saate 59-aastaseks enne 500 päeva maksimumperioodi täitumist
- olete sündinud aastatel 1955-1956 ja saate 60-aastaseks enne 500 päeva maksimumperioodi täitumist või
- olete sündinud 1957. aastal või hiljem ja saate 61-aastaseks enne 500 päeva maksimumperioodi täitumist.

Lisaks eeldatakse, et olete viimase 20 aasta jooksul töötanud vähemalt viis aastat.

Ajavahemikus 1950–1957 sündinud isik võib soovi korral minna 62-aastasena lisapäevadelt vanaduspensionile ilma pensioni vähendamiseta varase pensionilemineku korral (varhennusvähennys).

TÖISE TULU MÕJU PALGAPÕHISELE PÄEVARAHALE

Palgapõhist päevaraha makstakse kohandatult, kui olete leidnud osalise koormusega töö. See tähendab, et täielikust palgapõhisest päevarahast arvatakse maha pool sellest teisest tulust, mis ületab ühes kuus 300-eurose kaitseosa.

Kohandatud palgapõhise päevaraha maksmine osalise ajaga töö, alla kahe nädala kestva täistööajaga töö ja sundpuhkuse aja eest eeldab, et tööd tehakse kuni 80% valdkonna maksimumtööajast. Kui teid on saadetud sundpuhkusele, kontrollitakse tööaega kalendrinädalate kaupa. Kui teete osalise ajaga tööd või vähemalt kaks nädalat kestvat täistööajaga tööd, kontrollitakse tööaega kas nelja kalendrinädala või ühe kuu pikkusel perioodil.

Kohandatud palgapõhise päevaraha maksmine ettevõtlusega tegelemise aja eest eeldab, et töö- ja ettevõtlusbüroo peab seda ettevõtlust osalise koormusega toimuvaks.

Üle kahe nädala kestva täisajaga töö aja eest ei maksta palgapõhist päevaraha. Makseperioodi töötuspäevadelt makstakse sel juhul täielikku palgapõhist päevaraha, kui selle maksmist ei takista muud asjaolud.

Kohandatud palgapõhise päevaraha suurus

Kohandatud palgapõhise päevaraha maksmisel arvatakse täielikust palgapõhisest päevarahast maha 50% kohandamisperioodil teenitud teisest tulust, mis ületab kaitseosa. Kohandamisperiood on ühe kuu või nelja nädala pikkune.

Näide tööise tulu mõjust ühe kuu pikkusel kohandamisperioodil

Taotleja täielik päevaraha on 70 eurot/päev. Ta teeb nädal aega tööd ja saab palka 730 eurot. Palgast arvatakse maha kaitseosa 300 eurot. Järelejäänud palgaosast (430 eurot) pool (215 eurot) mõjutab vähendavalt palgapõhise päevaraha summat.

See 215 eurot jagatakse kohandamisperioodi tööpäevade arvuga (21,5). Saadud summa (10 eurot) arvatakse taotleja palgapõhisest päevarahast maha. Seega makstakse päevaraha 60 eurot/päev.

Kohandatud palgapõhist päevaraha makstakse kohandamisperioodi iga päeva eest (5 päeva kalendrinädala kohta), kui selle maksmist ei takista muud asjaolud.

Päevaraha ja tõise tulu summa tohib olla maksimaalselt sama suur, kui on päevaraha aluseks olev palk.

Kohandatud palgapõhise päevaraha mõju maksimumperioodile

Kohandatult makstud palgapõhised päevarahad kulutavad palgapõhise päevaraha 500-päevast maksimumperioodi tavalisest aeglasemalt.

Näide maksmise maksimumperioodi kulumisest kohandamisperioodil

Kui täiesti töötu isiku palgapõhine päevaraha on 50 eurot päevas ja talle makstakse kohandatud palgapõhist päevaraha 200 eurot kuus, kulub 500-päevasest maksimumperioodist kuu ajaga neli päeva ($200 / 50 = 4$).

Kohandatult makstud kõrgendatud palgapõhine osa kulutab kõrgendatud palgapõhise osa maksmise maksimumperioodi iga makstud päeva eest sõltumata makstud hüvitise suurusest.

Palgapõhise päevaraha maksmine lühendatud töönalalaga töötajatele

Lühendatud töönalal tähendab seda, et nädalas on üks või mitu täispikka sundpuhkusepäeva. Täispikkade sundpuhkusepäevade eest makstakse sel juhul täielik palgapõhine päevaraha. Palgapõhise päevaraha maksmine eeldab, et tööd tehakse kalendrinädalas vähemalt 80% valdkonna maksimaalsest tööajast.

SOTSIAALTOETUSTE MÕJU PALGAPÕHISELE PÄEVARAHALE

Sotsiaaltoetused võivad mõjutada töötukassa makstavaid hüvitisi. Mõned toetused välistavad palgapõhise päevaraha saamise, mõned vähendavad palgapõhise päevaraha suurust ja mõned ei mõjuta töötukassa hüvitisi üldse.

Palgapõhise päevaraha saamist välistavad toetused on näiteks paljud pensionid, haigus- või osalise haiguse päevaraha, ema-, isa- või lapsevanematoetus või rehabilitatsioonitoetus.

Palgapõhist päevaraha vähendavad toetused on näiteks osalise töövõimetuse pension (osatyökyvyttömyyseläke) või riigi pensioniseaduses sätestatud pensionid, mida makstakse tavalisest madalama pensioniea alusel.

Laste koduhoiutoetus (lasten kotihoidontuki) alla 3-aastase lapse hoidmise eest on summat vähendav toetus, mis võetakse arvesse perepõhiselt. See tähendab, et palgapõhisest päevarahast arvatakse maha ka abikaasale makstav koduhoiutoetus, kui abikaasa ise ei hoia last ega ole seetõttu tööturul eemal.

Palgapõhise päevaraha maksmist ei mõjuta näiteks lapsetoetus (lapsilisä), eluasemetoetus (asumistuki), toimetulekutoetus (toimeentulotuki) või puudetoetus (vammaistuki). Palgapõhise päevaraha maksmist ei mõjuta ka perepension (perhe-eläke), õnnetusjuhtumikindlustuse seaduse (tapaturmavakuutuslaki) alusel makstav kindlustushüvitis (haittaraha), sõjaväelasetoetus (sotilasavustus) või sõjainvaliiduse seaduse (sotilasvammalaki) alusel makstav pension (elinkorko) ja pensionilisa (täydennyskorko).

ETTEVÕTJA TÖÖTUSKINDLUSTUSKAITSE

Täiskoormusega ettevõtja saab kindlustada end töötuse vastu ettevõtjate töötukassas.

Teid loetakse töötuskindlustuse seaduse (työttömyysturvalaki) kohaselt ettevõtjaks, kui olete oma põhitegevuse jaoks kohustatud võtma ettevõtja pensioniseadusele (yrittäjän eläkelaki, YEL) või põllumajandusettevõtja pensioniseadusele (maatalousyrittäjän eläkelaki, MYEL) vastava kindlustuse.

Ettevõtjaks loetakse ka ettevõttes töötav ettevõtte kaasomanik, kes kuulub töötaja pensionikindlustuse (töötaja pensioniseadus – työntekijän eläkelaki, TyEL) rakendusallasse,

- kui ta töötab juhtival kohal ja tal on ettevõttes vähemalt 15-protsendiline osalus või tema pereliikmetel või temal koos pereliikmetega on ettevõttes vähemalt 30-protsendiline osalus või
- kui temal, tema pereliikmetel või temal koos pereliikmetega on ettevõttes vähemalt 50-protsendiline osalus.

Juhtival kohal olevateks loetakse ettevõtte tegevjuht (toimetusjuhtaja), juhatuse esimees (hallituse puheenjohtaja) ja tegelikud liikmed. Ettevõtja pereliikmed on tema abikaasa või vabaabikaasa, lapsed ja vanemad, kui nad elavad ettevõtjaga samas leibkonnas.

Kui töötate pereettevõttes, ärge unustage kontrollida, kas kuulute ettevõtja või palgasaaja töötuskindlustuse rakendusallasse.

Ettevõtja palgapõhise päevaraha saamise eeldused

Ettevõtja palgapõhise päevaraha maksmine eeldab seda, et olete

- lõpetanud ettevõtluse või teie töötamine ettevõttes on lõppenud
- registreerunud töö- ja ettevõtlusbüroos (TE-toimisto) töötuks tööotsijaks
- olnud vähemalt 18 kuud töötukassa liige
- täitnud kassa liikmeks oleku ajal 18 kuu pikkuse tööstaažitingimuse
- 17–64-aastane.

Ettevõtluse lõpetamine või ettevõttes töötamise lõppemine

Palgapõhist päevaraha ei maksta täiskoormusega ettevõtjana tegutsemise ajalt. Õigus palgapõhisele päevarahale võib tekkida siis, kui ettevõtlus on tõendatavalt lõpetatud või kui ettevõttes töötamine on lõppenud töötuskindlustuskaitse seaduses (työttömyysturvalaki) eeldatud viisil. Päevaraha saamise töjõupoliitilised eeldused selgitab välja töö- ja ettevõtlusbüroo.

Ettevõtja tööstaažitingimus

Ettevõtja tööstaažitingimus on täidetud siis, kui olete ettevõtjate töötukassa liikmeks oleku ajal tegutsenud ettevõtjana vähemalt 18 kuud

nii, et ettevõtlus on olnud olulise mahuga. Olulise mahuga ettevõtluse all mõeldakse perioodi, millal teil on olnud pensionikindlustus (YEL, MYEL või TyEL) vähemalt 8520 euro suuruselt aastatult.

Tööstaažitingimust rahuldavad vähemalt neli kuud kestnud töötamisperioodid. Tööstaažitingimus tuleb täita töötusele eelnenud 48 kuu jooksul.

Ettevõtja palgapõhise päevaraha suurus ja kestus

Ettevõtja palgapõhine päevaraha koosneb nagu palgasaajalgi põhipäevaraha suuruselt põhiosast (perusosa), palgapõhisest osast (ansio-osa) ja lapsevanema lisatoetusest (lapsikorotus), mis on ühe alla 18-aastase lapse eest 5,27 eurot, kahe lapse eest 7,74 eurot ja kolme või enama lapse eest 9,98 eurot.

Palgapõhise osa suurus sõltub töötuskindlustuse aluseks valitud teisest tulust. Teine tulu tohib olla maksimaalselt ettevõtja YEL-is või MYEL-is kehtestatud teise tulu või TyEL-is kehtestatud palga suurune. Valitud teisest tulust sõltub ka töötukassa liikmemaksu suurus.

Palgapõhine päevaraha koos lapsevanema lisatoetusega tohib moodustada 90% päevapalgast.

Näited ettevõtja palgapõhise päevaraha suuruselt 2014. aastal

Tõine tulu aastas	Palgapõhine päevaraha	Palgapõhine päevaraha kuus
10 000 €	34,88 €	749,92 €
20 000 €	52,85 €	1 136,28 €
30 000 €	70,29 €	1 511,24 €
40 000 €	87,73 €	1 886,20 €
50 000 €	96,60 €	2076,90 €

Ettevõtja palgapõhist päevaraha makstakse kuni 500 päeva eest. Erinevalt palgasaajatest ei ole ettevõtjatel lisapäevaõigust.

Palgapõhise osa maksmise kestust võidakse lühendada, kui teil on tööstaaži vähem kui kolm aasta või te keeldute tööhõiveteenusest. Lisateavet palgapõhise osa kestuse lühendamise kohta leiate lk 9-10.

Ettevõtjast palgasaajaks või palgasaajast ettevõtjaks

Kui hakkate palgasaajast ettevõtjaks, saab teile töötuse jooksul maksta palgapõhist päevaraha palgasaajana täidetud tööstaažitingimuse alusel, kui ettevõtluse alustamisest on möödunud vähem kui 18 kuud. Võite selleks 18 kuuks jääda palgasaajate töötukassa liikmeks või astuda ettevõtjate töötukassasse. Pange tähele, et palgasaajate töötukassa liikmeks olles ettevõtja tööstaaži ei kogune.

Kui hakkate ettevõtjast palgasaajaks, saab teile töötuse jooksul maksta palgapõhist päevaraha ettevõtjana täidetud tööstaažitingimuse alusel, kui palgasaaja tööstaažitingimus pole veel täidetud. Võite töösuhte algamisel jääda ettevõtjate töötukassa liikmeks või astuda palgasaajate töötukassasse. Ettevõtjate töötukassa liikmeks olles palgasaaja tööstaaži ei kogune.

Osalise koormusega ettevõtlus

Osalise koormusega ettevõtlus ei ole takistus palgasaajate töötukassasse kuulumisele. Osalise koormusega ettevõtluse töised tulud võetakse palgapõhise päevaraha maksmisel arvesse kohandatava tuluna. Vt lisateavet kohandatud palgapõhise päevaraha kohta lk 11-12.

KUIDAS TAOTLEDA PALGAPÕHIST PÄEVARAHA

Palgapõhist päevaraha taotletakse tagantjärele nelja nädala või ühe kuu pikkuste perioodide kaupa. Võite saata esimese taotluse oma töötukassale kassa antud juhiseid järgides ka lühema aja eest.

Taotluseblankette saate töö- ja ettevõtlusbüroodest või oma töötukassast. Blanketi saab välja printida ka veebiaadressilt www.tyj.fi või www.suomi.fi. Elektroonilise asjaajamise võimalikkust võite kontrollida oma töötukassast.

Palgapõhise päevaraha taotlusele tuleb enamasti lisada järgmised lisad:

- palgatõend tööandjalt vähemalt 26-nädalasele tööstaažitingimusele vastava ajavahemiku kohta. Tõendil peavad olema eraldi välja toodud puhkuserahad ja hüvitised ja muud väljamaksed nagu ühekordsed hüvitised ja tulemustasud, kui neid on tehtud. Peale selle peavad palgatõendil olema kirjas palgata perioodid, kui neid on, ja nende põhjused;

- töötõendi koopia, kui olete täiesti töötu;
- töölepingu koopia, kui teid on saadetud sundpuhkusele või töötate osalise tööajaga;
- vallandamis- või sundpuhkuseteate koopia.

Sõltuvalt isiklikust olukorrast tuleb taotlusele lisada veel:

- otsus sotsiaaltoetuse määramise kohta, kui saate nt pensioni, haigus-, ema-, isa-, lapsevanema- või koduhoiutoetust;
- palgatõend, palgakalkulatsioon või muu usaldusväärne tõendusmaterjal taotlusperioodil saadud tulude kohta, kui töötate osalise tööajaga, olete sundpuhkusel või saate tulu osalise koormusega ettevõtlusest;
- töötukassa saab andmed kinnipeetud maksude kohta (ennakonpidätystiedot) otse maksuametilt. Taotlusele tuleb siiski lisada (originaalina) võimalik tuluastmetega maksukaart (portaikkoverokortti) või korrigeeritud maksukaart (muutosverokortti), kui see on olemas.

Täpsemad taotlemisjuhised saate oma töötukassast.

Saatke taotlus kolme kuu jooksul

Esitage palgapõhise päevaraha taotlus kolme kuu jooksul alates taotletava hüvitise aluseks oleva perioodi esimesest päevast.

Edasikaebamiskõlblik otsus

Kui esimene taotlus on läbi vaadatud, saadab töötukassa teile otsuse hüvitise maksmise aluste kohta (päätos etuuden maksuperusteista), makseteateise (maksuilmotus) ja palgapõhise päevaraha edasise taotlemise blanketi (jatkohakemuslomake).

Kui te ei ole otsusega rahul, võite selle kaasasoleva apellatsioonijuhendi (valitusohje) järgi edasi kaevata töötuskindlustuse apellatsioonikomisjonile (työttömyysturvan muutoksenhakulautakunta). Esitage kaebus oma töötukassale 30 päeva jooksul alates otsuse kättesaamisest.

Komisjoni otsuse võib omakorda edasi kaevata kindlustusasjade vahekohtule (vakuutusoiikeus).

TÖÖTUSPUHKUSETOETUS

Töötuspuhkusele (vuorotteluvapaa) jäämine eeldab, et

- olete töötanud täistööajaga (üle 75% valdkonna maksimumtööajast)
- olete sõlminud tööandjaga töötuspuhkuselepingu (vuorotteluvapaasopimus)
- tööandja palkab töötuspuhkuse ajaks töö- ja ettevõtlusbüroos arvel oleva töötöotsija
- teie töösuhe sama tööandjaga on kestnud pidevalt vähemalt 13 kuud enne töötuspuhkuse algust ja
- teil on enne töötuspuhkuse algust kogunenud tööstaaži vähemalt kümme aastat.

Eespool nimetatud 13 kuu jooksul võite olla olnud palgata puhkusel kokku kuni 30 päeva. Selle teenistussuhteajaga võidakse võrdsustada ainult selline töölt eemalolek, mis on tingitud haigusest või õnnetusjuhtumist.

Kui olete olnud varem töötuspuhkusel, peab kahe töötuspuhkuse vahel olema vähemalt viis aastat tööstaaži.

Kui te ei ole kindel, kas teie tööstaaž vastab nõuetele, pöörduge oma töötukassa poole. Muude töötuspuhkuse tingimuste kohta annab teile nõu töö- ja ettevõtlusbüroo.

Töötuspuhkuse kestus

Töötuspuhkus peab kestma katkematult vähemalt 90 kalendripäeva ja see tohib kesta kokku kuni 359 kalendripäeva. Võite tükeldada töötuspuhkuse vähemalt 90-päevasteks perioodideks ja nendevahelisel ajal tööl käia. Tükeldamises tuleb kokku leppida töötuspuhkuselepingus enne puhkuse alustamist.

Töötuspuhkuse pikendamises võib kokku leppida ka töötuspuhkuse ajal, kuid hiljemalt kaks kuud enne kokkulepitud töötuspuhkuse lõppemist. Töötuspuhkuse tükeldamise ja pikendamise otsuse teeb töö- ja ettevõtlusbüroo.

Kui tulete puhkuse ajal ajutiselt oma tööandja juurde tööle tagasi, arvatakse see aeg töötuspuhkuse aja hulka.

Töötuspuhkus tuleb veeta täies mahus kahe aasta jooksul selle algamisest.

Töötuspuhkusetuetuse suurus

Töötuspuhkusetuetuse täielik määr on 70% sellest palgapõhisest päevarahast, millele teil oleks õigus töötuks jäädes. Töötuspuhkusetuetus ei sisalda ja selle suuruse arvutamisel ei võeta arvesse lapsevanema lisatasusid või palgapõhise päevarahaga seotud kõrgendatud osi. Töötuspuhkusetuetuse aluseks oleva palgapõhise päevaraha arvutamisel võetakse arvesse palgatulud töötuspuhkusele eelnenud ajal, vähemalt 52 nädala jooksul.

Töötuspuhkusetuetus on 80% päevarahast, kui teil on enne töötuspuhkuse algust kogunenud vähemalt 25 aastat pensionistaži (eläkkeeseen oikeuttava työhistoria).

Töötuspuhkuse ajal oma tööandjale tehtud töö välistab töötuspuhkusetuetuse maksmise. Teistele tööandjatele tehtud töö avaldab sellist mõju, et töötuspuhkusetuetuse suurus arvutatakse kohandatud palgapõhisest päevarahast. Erinevalt palgapõhisest päevarahast, 300-eurone kaitseosa töötuspuhkusetuetuse puhul töistele tulude osas ei kehti.

Üle kahe nädala kestva täisajaga töö aja eest ei ole õigust saada töötuspuhkusetuetust.

Sotsiaalhüvitised mõjutavad töötuspuhkusetuetust samamoodi nagu palgapõhist päevaraha.

Töötuspuhkusetuetuse taotlemine

Töötuspuhkusetuetust taotletakse oma töötukassast. Taotlusele tuleb lisada vähemalt töötuspuhkuselepingu koopia ja palgatõend.

Töötuspuhkusetuetuse taotluse blankette saate töö- ja ettevõtlusbüroodest või oma töötukassast. Võite printida taotluseblanketi ka TYJ kodulehe www.tyj.fi.

Täpsemad taotlemisjuhised saate vajaduse korral oma töötukassast.

Töötuspuhkuse süsteemi uuendamine 2014. aastal

Ettevalmistamisel on mitmed töötuspuhkuse süsteemi muudatused. Lisateavet muudatuste kohta leiate veebiaadressilt www.tyj.fi.

OLULISED ÕIGUSAKTID

Palgapõhise päevaraha ja töötuspuhkusetootuse saamise eeldused on defineeritud õigusaktides, millest kõige olulisemad on järgmised.

- Töötuskindlustuskaitse seadus (Työttömyysturvalaki) 1290/2002
- Töötuspuhkuse seadus (Vuorotteluvapaalaki) 1305/2002
- Avalike tööhõive- ja ettevõtlusteenuste seadus (Laki julkisesta työvoima- ja yrityspalvelusta) 916/2012
- Töötukassaseadus (Työttömyyskassalaki) 603/1984
- Valitsuse määrus avalike tööhõive- ja ettevõtlusteenuste kohta (Asetus julkisesta työvoima- ja yrityspalvelusta) 1073/2012
- Valitsuse määrus töötushüvitise määramisel arvesse võetava tulu kohta (Asetus työttömyysetuutta määrättäessä huomioon otettavasta tulosta) 1332/2002

Töötuskindlustuskaitsega seotud seadusi ja määrusi saab lugeda Soome õigusaktide andmebaasist www.finlex.fi.

TÖÖTUKASSADE KONTAKTANDMED

Palgasajaate töötukassad

Erityisalojen Toimihenkilöiden tk Erisektorite ametnike TK

Asemamiehenkatu 4, 00520 HELSINKI
tel 09 6132 3224, faks 09 6132 3201
www.erto.fi

Erityiskoulutettujen tk Erko Eriväljaõppega töötajate TK

Asemamiehenkatu 2, 00520 HELSINKI
tel 09 7206 4343, faks 09 2721 212
www.erko.fi

IAET-kassa

Ratavartijankatu 2, 00520 HELSINKI
tel 09 4763 7600, faks 09 4763 7690
www.iaet.fi

JATTK-työttömyyskassa Töötukassa JATTK

Pasilanraito 9 B, 00240 HELSINKI
tel 09 7206 820, faks 09 1481 029
www.jattk.fi

Julkis- ja yksityisalojen toimihenkilöiden tk Avaliku ja erasektori ametnike TK

Asemamiehenkatu 4, 00520 HELSINKI
tel 020 690 069, faks 020 789 3872
www.jytyliitto.fi

Julkisten ja hyvinvointialojen tk Avaliku ja heaolusektori töötajate TK

PL 100, 00531 HELSINKI
tel 010 190 300, faks 010 770 3235
www.jhl.fi

Kuljetusalan tk Transporditöötajate TK

PL 65, 00531 HELSINKI
tel 09 613 111, faks 09 6131 1333
www.kuljetusalan.tk.fi

Lakimiesten tk Juristide TK

Uudenmaankatu 4-6 B, 00120 HELSINKI
tel 09 6123 067, faks 09 8561 0305
www.lakimiestentk.fi

Lääkärien tk Arstide TK

PL 49, 00501 HELSINKI
tel 09 393 091, faks 09 393 0840
www.laakarientkassa.fi

Maa- meri- ja metsäalojen tk Maa-, merendus- ja metsandustöötajate TK

PL 115, 00181 HELSINKI
tel 09 6866 340, faks 09 6866 3441
www.mmtk.fi

Metallityöväen tk Metallurgiatöötajate TK

PL 116, 00531 HELSINKI
tel 020 690 455, faks 020 774 1270
www.tyottomyyskassa.metalliliitto.fi

Myyntin ja markkinoinnin ammattilaisten tk Müügi- ja turundusspetsialistide TK

PL 720, 00101 HELSINKI
tel 0800 554 322, faks 09 4780 7740
www.smkj.fi

Opettajien tk Õpetajate TK

Pasilankatu 4 B, 00240 HELSINKI
tel 09 2294 4100, faks 09 141 549
www.opetk.fi

Palvelualojen tk Teenindustöötajate TK

PL 93, 00531 HELSINKI
tel 020 690 211, faks 020 774 2203
www.pam.fi/tyottomyyskassa

Paperityöväen tk Paberitööstuse töötajate TK

PL 349, 00531 HELSINKI
tel 0800 0 7089, faks 09 876 4095
www.paperiliitto.fi/tyottomyyskassa

Posti- ja logistiikka-alan tk Posti- ja logistikatöötajate TK

PL 189, 00531 HELSINKI
tel 09 6131 1780, faks 09 6131 1789
www.pau.fi/tyottomyysturva

Puu- ja erityisalojen tk

Puidutööstuse ja erisektorite töötajate TK

PL 21, 00531 HELSINKI
tel 09 6151 6444, faks 09 761 160
www.puuliitto.fi/puukassa

Rakennusalan tk

Ehitussektori TK

PL 135, 70101 KUOPIO
tel 020 690 230, faks 017 580 8777
www.rakennuskassa.fi

Suomen Elintarviketööläisten tk

Sooime toiduainetööstuse töötajate TK

PL 213, 00531 HELSINKI
tel 020 690 321, faks 020 774 0804
www.selry.fi/tyottomyyskassa

Super tk

TK Super

PL 117, 00521 HELSINKI
tel 09 2727 9377, faks 09 2786 531
www.supertk.fi

Sähköalojen tk

Elektrisektori TK

PL 774, 33101 TAMPERE
tel 03 2520 300, faks 03 2520 209
www.sahkoliitto.fi/tyottomyyskassa

Teollisuusalojen tk

Tööstuse TK

PL 291, 00531 HELSINKI
tel 09 7739 7355, faks 09 8764 594
www.teamliitto.fi/tyottomyyskassa

Terveydenhuoltoalan tk

Tervishoiutöötajate TK

PL 70, 00060 TEHY
tel 09 5422 7300, faks 09 1483 384
www.tehy.fi/tyottomyyskassa

Työttömyyskassa Nomit

Töötukassa Nomit

Kutomotie 18 B, 00380 HELSINKI
tel 09 868 9400, faks 09 671 330
www.tknomit.fi

Työttömyyskassa Pro

Töötukassa Pro

PL 54, 00521 HELSINKI
tel 09 1727 3444, faks 09 1727 3335
www.proliitto.fi

Työttömyyskassa Statia

Töötukassa Statia

Ratamestarinkatu 11, 00520 HELSINKI
tel 09 1551, faks 09 2787 217
www.statia.fi

Vakuutusväen tk

Kindlustustöötajate TK

Asemamiehenkatu 2, 00520 HELSINKI
tel 020 729 1480, faks 020 729 1461
www.vvl.fi/tyottomyyskassa

Yleinen työttömyyskassa YTK

Üldine töötukassa

PL 100, 32201 LOIMAA
tel. 02 7607 620, faks 02 7624 917
www.ytk.fi

Ettevõtjate töötukassad

Ammatinharjoittajien ja yrittäjien tk

Vabakutseliste ja ettevõtjate TK

Ratavartijankatu 2, 00520 HELSINKI
puh. 0800 9 0888, faksi 09 2535 3131
www.ayt.fi

Suomen Yrittäjän tk

Sooime ettevõtjate TK

PL 999, 00101 HELSINKI
puh. 09 6224 830, faksi 09 6224 840
www.syt.fi

Kuupalk	Palgapõhine päevaraha	Palgap. päevar. kõrgendatud palgap. osaga	Töötuspuhkuse-toetus (70%)	Töötuspuhkuse-toetus (80%)
1 000,00 €	38,03 €	40,41 €	26,62 €	30,42 €
1 100,00 €	40,04 €	43,31 €	28,02 €	32,03 €
1 200,00 €	42,04 €	46,21 €	29,43 €	33,63 €
1 300,00 €	44,05 €	49,11 €	30,83 €	35,24 €
1 400,00 €	46,06 €	52,01 €	32,24 €	36,84 €
1 500,00 €	48,06 €	54,91 €	33,64 €	38,45 €
1 600,00 €	50,07 €	57,81 €	35,05 €	40,05 €
1 700,00 €	52,07 €	60,70 €	36,45 €	41,66 €
1 800,00 €	54,08 €	63,60 €	37,86 €	43,27 €
1 900,00 €	56,09 €	66,50 €	39,26 €	44,87 €
2 000,00 €	58,09 €	69,40 €	40,67 €	46,48 €
2 100,00 €	60,10 €	72,30 €	42,07 €	48,08 €
2 200,00 €	62,11 €	75,20 €	43,48 €	49,69 €
2 300,00 €	64,11 €	78,09 €	44,88 €	51,29 €
2 400,00 €	66,12 €	80,99 €	46,28 €	52,90 €
2 500,00 €	68,13 €	83,89 €	47,69 €	54,50 €
2 600,00 €	70,13 €	86,79 €	49,09 €	56,11 €
2 700,00 €	72,14 €	89,69 €	50,50 €	57,71 €
2 800,00 €	74,15 €	92,59 €	51,90 €	59,32 €
2 900,00 €	76,15 €	95,48 €	53,31 €	60,92 €
3 000,00 €	78,16 €	98,38 €	54,71 €	62,53 €
3 100,00 €	80,17 €	101,28 €	56,12 €	64,13 €
3 200,00 €	82,17 €	104,18 €	57,52 €	65,74 €
3 300,00 €	84,18 €	107,08 €	58,93 €	67,34 €
3 400,00 €	86,19 €	109,98 €	60,33 €	68,95 €
3 500,00 €	88,19 €	112,87 €	61,74 €	70,55 €
3 577,03 €	89,74 €	115,11 €	62,82 €	71,79 €
3 600,00 €	89,94 €	115,49 €	62,96 €	71,96 €
3 700,00 €	90,84 €	117,16 €	63,58 €	72,67 €
3 800,00 €	91,73 €	118,84 €	64,21 €	73,38 €
3 900,00 €	92,62 €	120,51 €	64,83 €	74,10 €
4 000,00 €	93,51 €	122,18 €	65,46 €	74,81 €
4 100,00 €	94,40 €	123,85 €	66,08 €	75,52 €
4 200,00 €	95,29 €	125,52 €	66,71 €	76,24 €
4 300,00 €	96,19 €	127,20 €	67,33 €	76,95 €
4 400,00 €	97,08 €	128,87 €	67,95 €	77,66 €
4 500,00 €	97,97 €	130,54 €	68,58 €	78,38 €
4 600,00 €	98,86 €	132,21 €	69,20 €	79,09 €
4 700,00 €	99,75 €	133,89 €	69,83 €	79,80 €
4 800,00 €	100,65 €	135,56 €	70,45 €	80,52 €
4 900,00 €	101,54 €	137,23 €	71,08 €	81,23 €
5 000,00 €	102,43 €	138,90 €	71,70 €	81,94 €

Työttömyyskassojen Yhteisjärjestö ry

Mäkelänkatu 2 C, 4.krs • 00500 Helsinki
Puhelin 09 7744 000 • Faksi 09 7744 0014

www.tyj.fi